



beyond
payment

Guia de Instalação do Driver Ingenico para o terminal iPP320

LAR Support

Junho 2013

V2.20

Índice

1. Informação do documento	3
1.1. Objetivo	3
2. Informações importantes	4
3. Processo de Instalação para Windows	5
3.1. Como forçar a porta COM manualmente	11
4. Processo de Instalação para Linux	13
5. Histórico deste documento	14

1. Informação do documento

1.1. Objetivo

Este documento é um guia de instalação do driver da Ingenico para o terminal iPP320 em ambiente Windows e Linux.

2. Informações importantes

Microsoft Windows:

A Ingenico fornece o Telium USB Jungo driver que pode ser instalado nas versões Windows XP 32 bits, Windows Vista 32 e 64 bits, Windows 7 32 e 64 bits, Windows 8, Windows 2008 Server(e R2).

O instalador Telium USB Jungo driver, tem o cuidado de desinstalar todas as versões anteriores dos drivers e de serviços TeliumUSBPortUpdater. Esta operação leva algum tempo para ser concluída.

O usuário deve ter acesso a nível de administrador para instalar ou desinstalar o driver corretamente.

Linux:

O terminal IPP320 é detectado automaticamente pelo sistema operativo Linux com Kernel igual ou maior que a versão 2.6, não sendo necessário nenhum driver adicional.

O Telium USB Jungo driver não é suportado por Linux.

3. Processo de Instalação para Windows

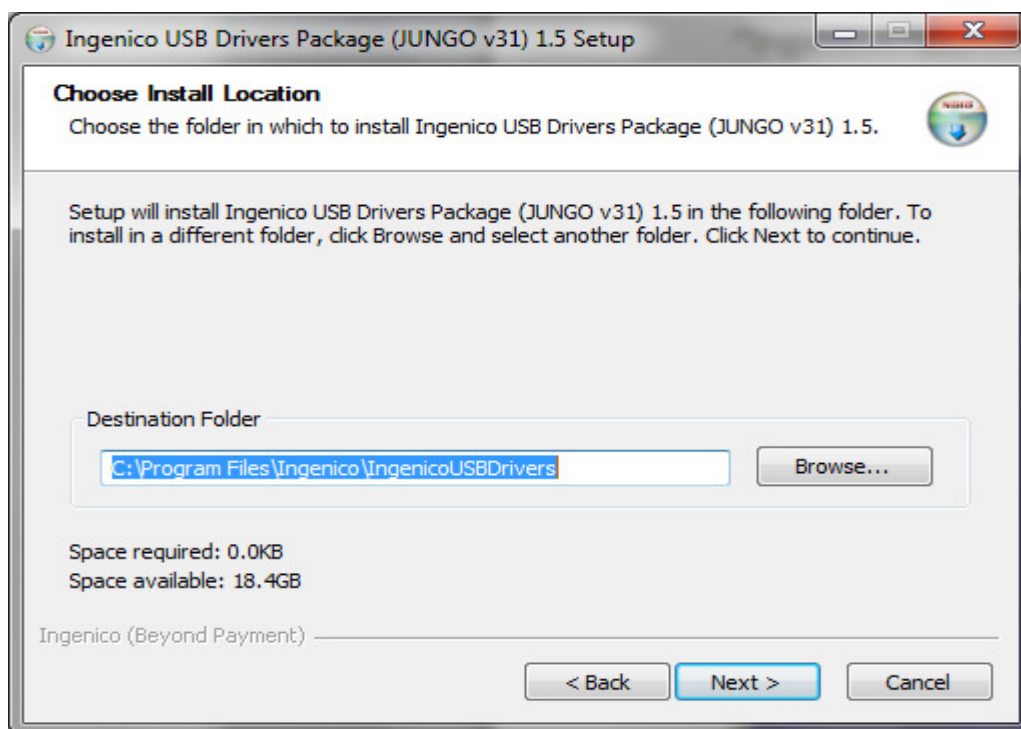
Aconselhamos não plugar o terminal iPP320 antes de efetuar a instalação do driver.

Para iniciar o processo de instalação do Telium USB Jungo driver, execute o arquivo “IngenicoUSBDrivers_2.20_setup.exe” e siga os passos abaixo:

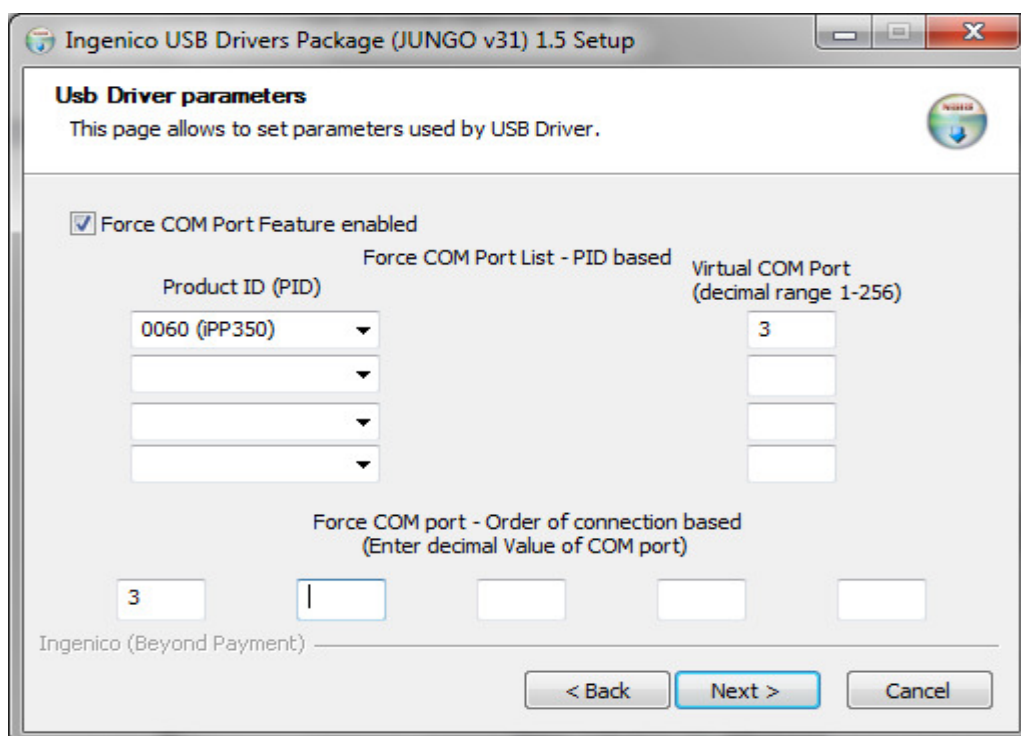
1º) Clique em Next.



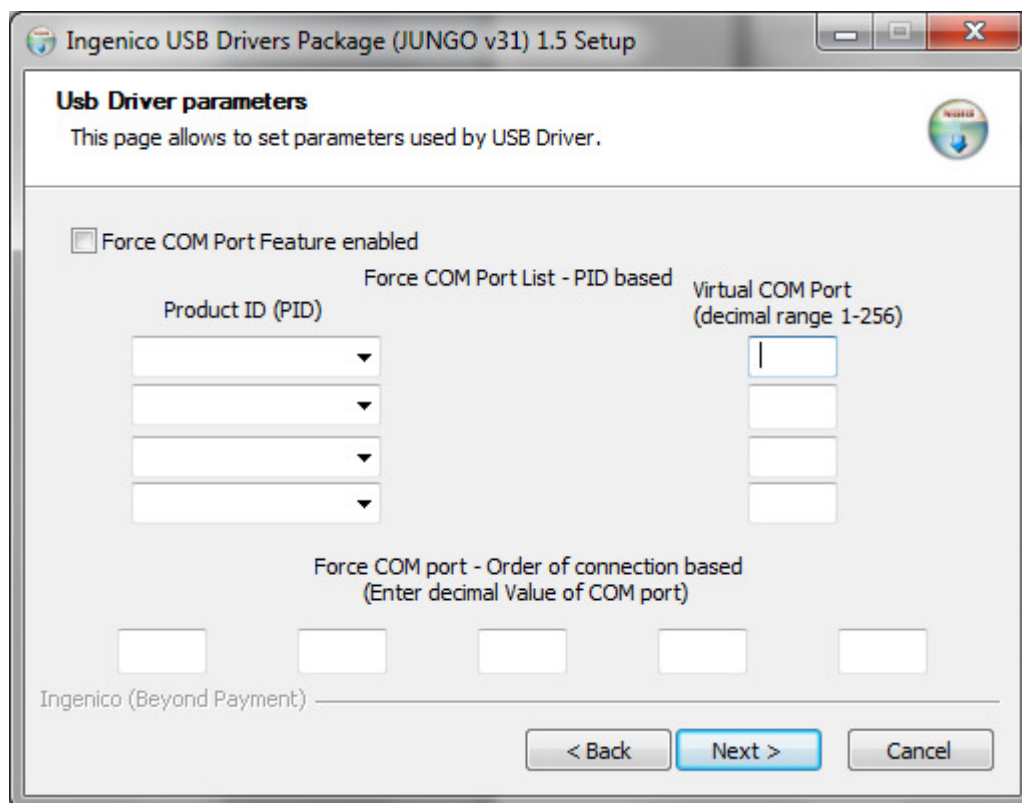
2º) Clique em Next.



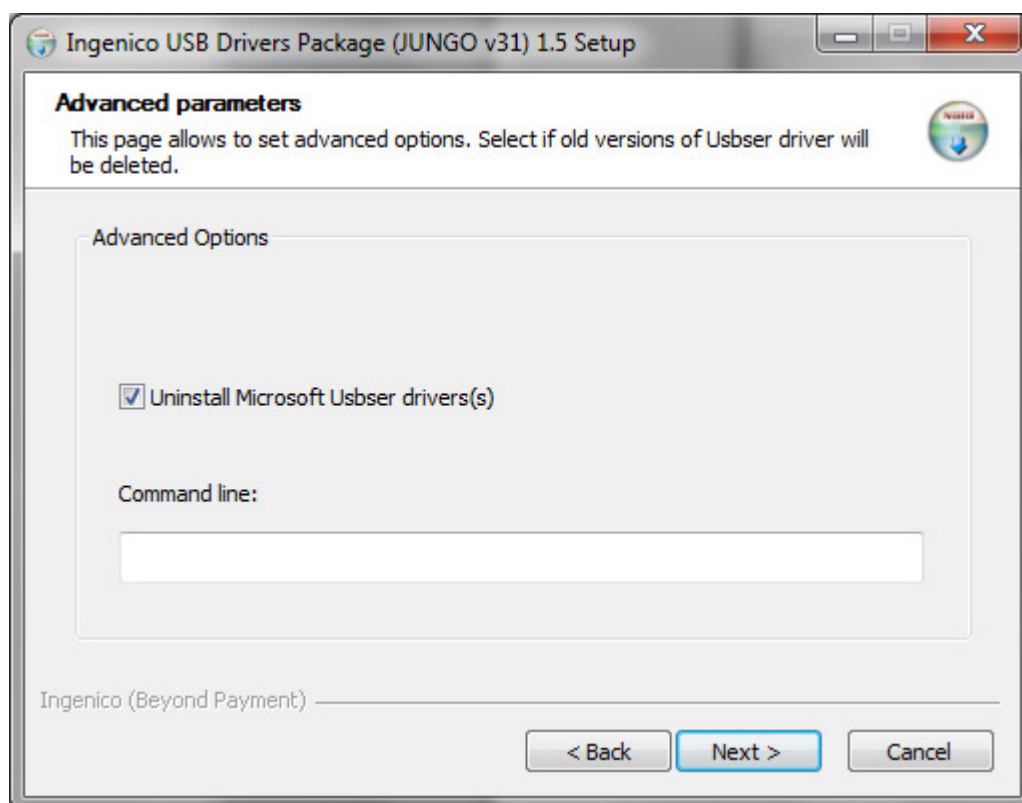
3º) Os campos abaixo somente devem ser preenchidos se houver outros dispositivos, além do iPP320, conectados ao computador e quando for necessário especificar a porta COM para o iPP320. Também é possível forçar a porta COM após a instalação (veja capítulo 3.1 Como forçar a porta COM manualmente).



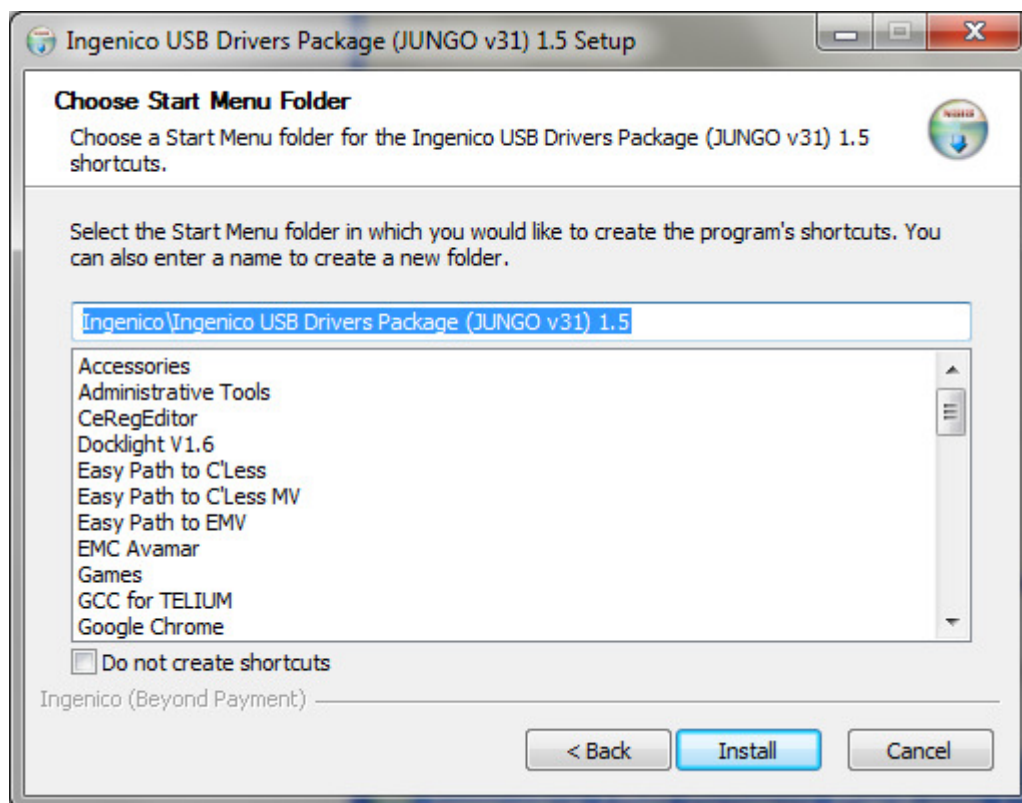
Se este não for o caso, deixe os campo em branco e clique em Next.



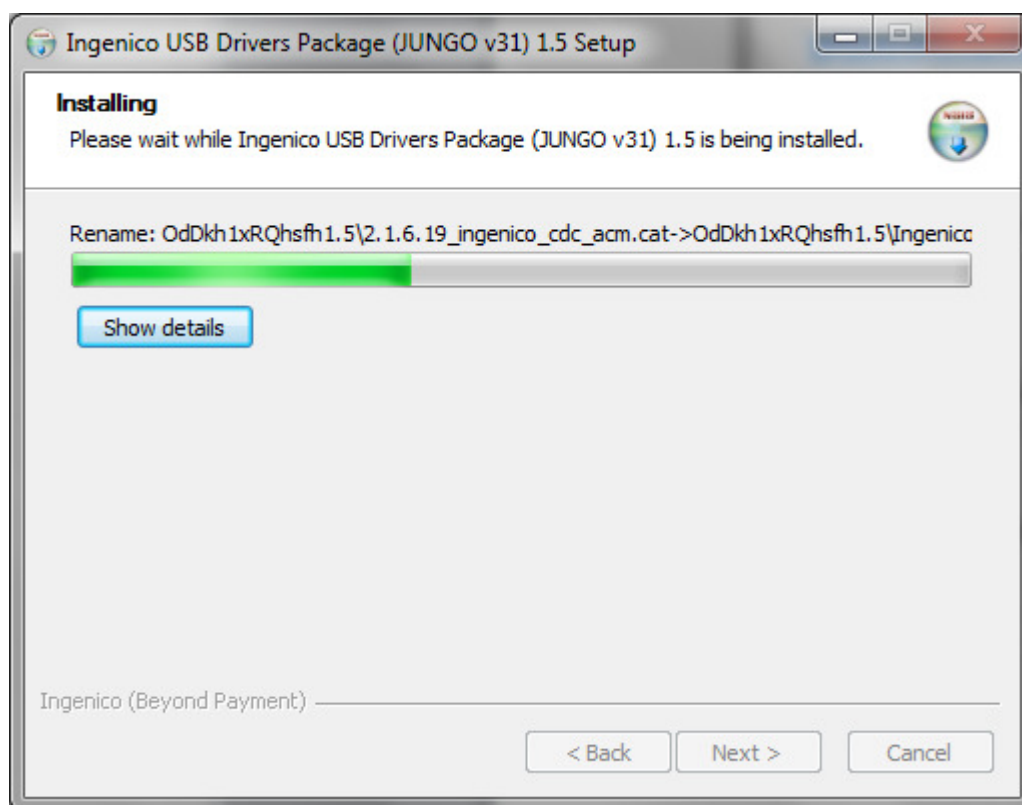
4º) Mantenha a opção(Uninstall Microsoft Usbser drivers(s)) selecionada e clique em Next.



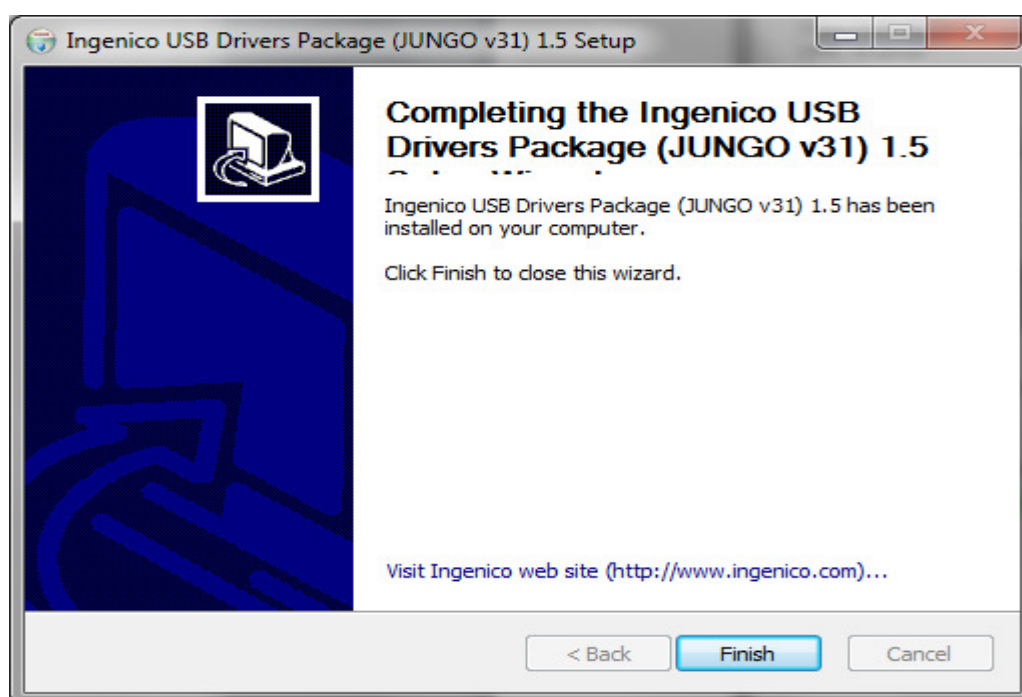
5º) Clique em *Install*.



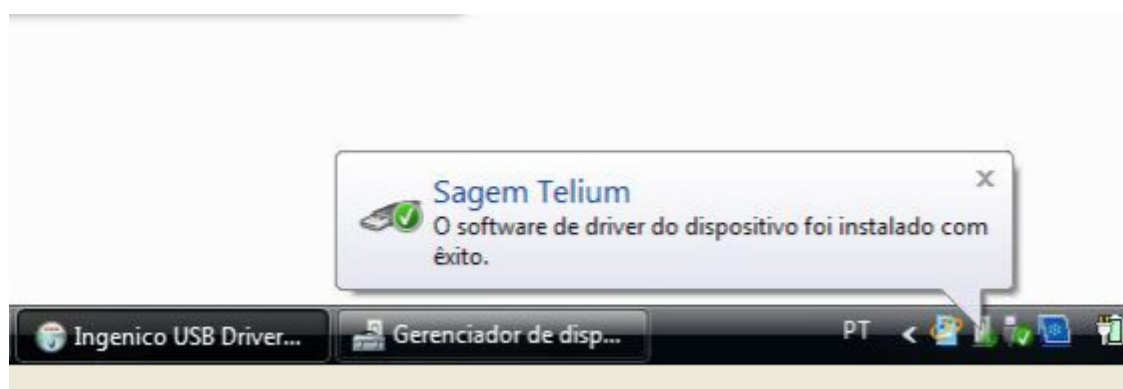
6º) Aguarde a instalação do Telium USB Jungo driver.



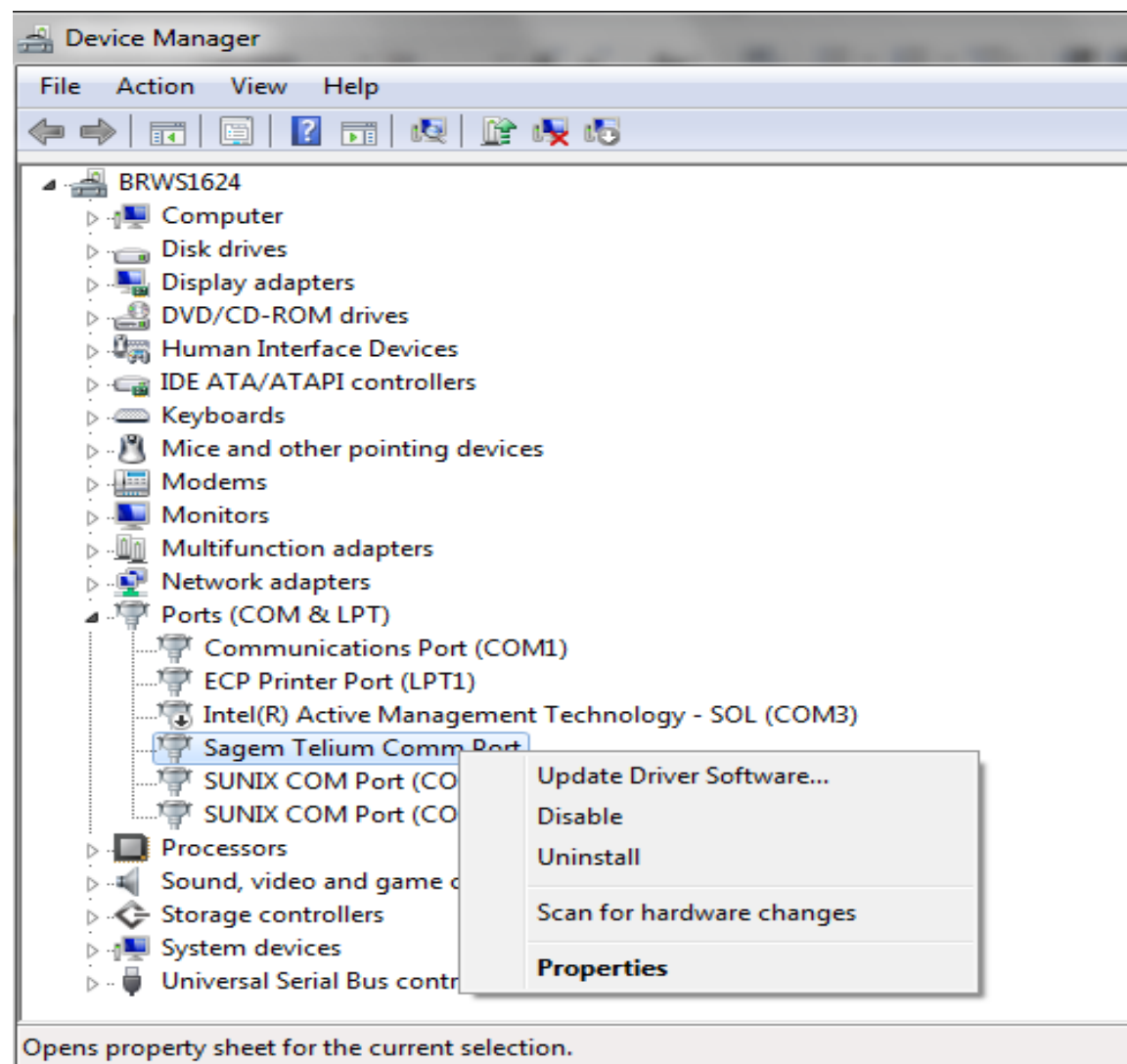
7º) Clique em *Finish*.



8º) Conecte o iPP320 à porta USB, aguarde mensagem de sucesso na instalação.

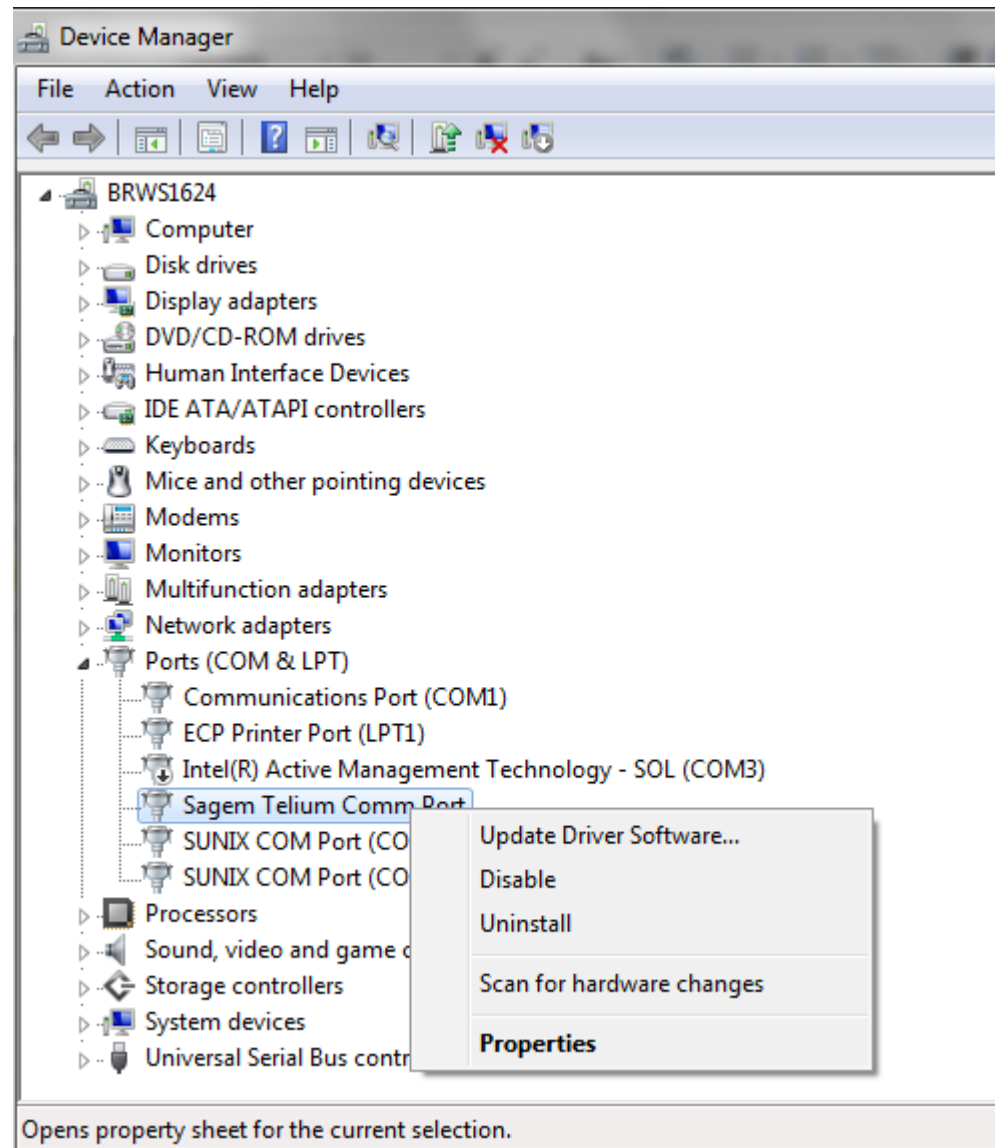


Ou, verifique se o iPP320 foi corretamente reconhecido pelo Windows através do painel de controle, no gerenciador de dispositivo “Sagem Telium Comm Port”.



3.1. Como forçar a porta COM manualmente

1º) No Painel de controle do Windows, gerenciador de dispositivos, clique direito em *Sagem Telium Comm Port (COM 3)*, selecione *Propriedades*.



2º) Na aba Force COM port, preencha os campos como indicado na tela abaixo. Utilize o PID 0060 (para terminal iPP320) e indique qual a porta COM que deseja utilizar.

Atenção: os dois campos onde constam 4, devem ser preenchidos com a COM que se deseja utilizar.

The screenshot shows a Windows-style dialog box titled 'Sagem Telium Comm Port Properties'. It has five tabs: 'General', 'Port Settings', 'Force COM port' (which is selected), 'Driver', and 'Details'. In the 'Force COM port' tab, there is a checked checkbox labeled 'Force COM Port Feature enabled'. Below this, there are two sections. The first section is titled 'Force COM Port List - PID based' and contains a table with two columns: 'PID (Enter Hex value of Device PID)' and 'COM port (Enter decimal Value of COM port)'. The table has four rows, numbered 1 to 4. Row 1 has '0060' in the PID column and '4' in the COM port column. Rows 2, 3, and 4 have empty fields. The second section is titled 'Force COM port - Order of connection based (Enter decimal Value of COM port)' and contains five input fields. The first field contains the number '4', and the other four fields are empty. At the bottom right of the dialog box are 'OK' and 'Cancel' buttons.

	PID (Enter Hex value of Device PID)	COM port (Enter decimal Value of COM port)
1	0060	4
2		
3		
4		

Force COM port - Order of connection based
(Enter decimal Value of COM port)

4				
---	--	--	--	--

3º) Clique em OK.

4. Processo de Instalação para Linux

Para o sistema Operativo Linux com Kernel igual ou maior que versão 2.6, o iPP3xx é detectado automaticamente. Não sendo necessário nenhum driver adicional.

O device criado pelo linux para o iPP320 é o “/dev/ttyACM x ” onde $x=0\dots n$. Para que o dispositivo seja reconhecido por “/dev/telium” quando conectado ao Linux, efetue o mapeamento, utilizando o arquivo **51-telium-usb.rules** que é compatível com RedHat Enterprise Linux 5 (RHEL5) e CentOS 5, seguindo os seguintes passos:

1º) Copie o arquivo 51-telium-usb.rules no diretório “/etc/udev/rules.d/”

2º) Execute o comando:

```
"chmod a+r /etc/udev/rules.d/51-telium-usb.rules"
```

Para permitir que todos os usuários tenham acesso ao terminal iPP320, retire o comentário de SECTION 1 no arquivo 51-telium-usb.rules.

Se a permissão de acesso for limitada, retire o comentário de SECTION 2 e adicione os usuários ao grupo “uucp”.

5. Histórico deste documento

[illegible]